

Lazura silnovrstvá

BAREVNÁ & BÁZE
SYNTECKÁ

- **Dokonale odolná proti UV záření**
- **Zvýrazňuje přirozenou kresbu dřeva**
- **Lehce se nanáší na svislé plochy**

VLASTNOSTI

Primalex Lazura silnovrstvá je určena k vrchním hedvábně lesklým nátěrům dřeva pro venkovní i vnitřní prostředí. Lazura vytváří na povrchu dřeva průhledný ochranný film, který zvyšuje pevnost dřeva a je vysoce pružný, zachovává jeho kresbu a barevně ji zvýrazňuje. Dlouhodobě chrání dřevo před škodlivými povětrnostními vlivy, zejména UV zářením. Odstíny Bezbarvá a Borovice splňují kritéria pro obarvitelnost v tónovacích automatech Primalex, proto při jejich využití jako bází lze dosáhnout vybrané barevné tóny dle speciálního vzorníku Primalex Lazury.



CHARAKTERISTIKA PRODUKTU

Vhodná pro okna, dveře a ostatní stavebně truhlářské prvky (objemově stabilní). Často se také používá pro fasádní obklady a podbití střech. Není určena k nátěrům, které přicházejí do přímého styku s potravinami, krmivem a pitnou vodou ani k nátěrům dětského nábytku a hraček.



PŘÍPRAVA PODKLADU

Povrch dřeva před aplikací musí být čistý, dokonale vybrušený a zbavený prachu. U již natřených povrchů lazurami, které jsou ještě v dobrém stavu (tzn. původní nátěr se neloupe a nepraská) povrch očistíme a jemně přebrousíme smirkovým papírem. Jiné nebo nekvalitní nátěry je nutné odstranit. Požadovaná vlhkost dřeva je max. 12%.

Nové dřevěné povrchy - musí být dokonale (do hladka) očištěné, vybrušené a zbavené prachu. Případné pryskyřice odstraňte z povrchu vymytím vhodným rozpouštědlem. Pro venkovní prostředí poté použijte impregnační prostředek Primalex Fungicidní napouštědlo.

Staré, popraskané a loupající se nátěry - je nutné zcela odstranit (obroušením, horkovzdušnou pistolí nebo odstraňovačem starých nátěrů); následně je třeba podklad znovu obrousit do hladka a očistit.

Natřené soudržné povrchy - důkladně očistit od nečistot, prachu, mastnoty (v exteriéru případných řas, plísní, mechů), v případě dlouhodobě nebo nepravidelně ošetřovaného povrchu provést základní nátěr Primalexem Fungicidní napouštědlo.



PŘÍPRAVA NÁTĚROVÉ HMOTY

Před použitím je třeba nátěrovou hmotu v obalu pečlivě promíchat tak, aby na dně nezůstala usazenina. Současně lazuru promíchávejte také během aplikace. Potřebné množství nátěrové hmoty vypočteme z výměry jednotlivých ploch a údajů o průměrné vydatnosti.



TECHNICKÉ ÚDAJE

Hustota produktu (g/cm ³)	0,93
Obsah netěkavých látek - sušiny (%obj.)	60
Obsah organických rozpouštědel (kg/kg produktu)	0,40 - 0,45
Konečný vzhled	hedvábný lesk

INFORMACE O PRODUKTU

Balení	0,75l; 2,5l; 5l
Barevnost*	viz. vzorník aktuálních odstínů (strana 3) Báze odstín Borovice a Bezbarvá - Primalex tónovací systém (speciální vzorník 60 vybraných odstínů) 13 - 15
Vydatnost v jedné vrstvě (m ² /l)**	Jednosložková syntetická nátěrová hmota na bázi alkydové pryskyřice v kombinaci s barevnými pigmenty (pouze pro barevné odstíny) s přísadkou sušidel, UV absorberu a dalších speciálních aditiv ve směsi rozpouštědel
Základní složení***	

Po otevření originálních obalů doporučujeme obsah spotřebovat co nejdříve, nepoužitou barvu udržujte v utěsněném obalu s co nejmenší vrstvou vzduchu nad hladinou.

Ředění

připravena k okamžitému použití (bez ředění)



APLIKACE

Na správně připravené povrchy (viz Příprava podkladu) můžete nanášet Primalex Lazuru silnovrstvou ve 2 - 3 vrstvách (s ohledem na charakter a druh dřeva), a to nejlépe měkkým štětcem (viz Doporučené pracovní prostředky) ve směru vláken při teplotách 10 - 30°C. Interval mezi jednotlivými vrstvami je 7 hodin (při standardních podmínkách, tj. 23°C/50% rel. vlhkosti). Nátěry neaplikujte také za mrazu nebo pokud je pravděpodobnost deště.

Povrchy (veškeré v dosahu), které nemají být znečištěny doporučujeme před zahájením prací dokonale zakrýt.

Znečištěné nářadí umyjte ihned po skončení prací syntetickým ředidlem S6006.



DOBA SCHNUTÍ

„mokrý do mokrého“ (hodin)	5
Přetíratelnost (hodin)	7
Úplné zaschnutí (hodin)	24

Je definována pro standardní podmínky, tzn. T = 23°C; relativní vlhkost vzduchu 50%.

Snížení teploty, vlhkost vzduchu nebo dřeva mohou prodloužit dobu schnutí.

* Finální barevnost a sytost odstínů se může lišit od vzorníku díky druhu dřeva a počtu natřených vrstev.

** Aplikace se provádí ve dvou až třech vrstvách – viz odstavec Aplikace. Vydatnost výrazně závisí na způsobu nanášení a kvalitě povrchu.

*** Báze jsou obarvovány barevnými pigmentovými pastami na tónovacích automatech Primalex.



DOPORUČENÉ PRACOVNÍ PROSTŘEDKY

Nářadí a prostředky pro aplikaci nátěrové hmoty:

Štětce - s přírodní štětinou (nebo speciální umělou štětinou na bázi syntetických materiálů)

Stříkací zařízení - pro správnou formu aplikace a dokonalejší výsledek je třeba zohlednit vzájemnou vazbu základních faktorů (volba stříkacího zařízení, typ trysky, pracovní tlak, okolní a klimatické podmínky), tzn. optimální nastavení aplikačního zařízení. v případě potřeby dalších info je vhodná konzultace s výrobcem;

Prostředky pro očištění povrchu před natíráním (např. vhodné rozpouštědlo - odstranění pryskyřic; brusný papír nebo brousící zařízení - nečistoty);

Prostředky pro odstranění starých nebo nesoudržných nátěrů - horkovzdušná pistole, brusný papír, odstraňovač starých nátěrů (BONDEX Univerzální odstraňovač);

Materiál pro opravu defektů dřeva (praskliny, suky, apod.) - Primalex Tmel pod syntetické barvy;

Doplňkové prostředky pro čištění povrchu a přípravu nátěrové hmoty - špachtle pro odstraňování starých nátěrů nebo aplikaci tmelu; materiál pro čištění - ředidlo S6006, čistící prostředky (hadry,...);

Materiál pro ochranu proti znečištění nenatíraných povrchů - zakrývácí pásy a folie.



ÚDRŽBA A OBNOVA HOTOVÝCH POVRCHŮ

Pro dlouhodobé zachování standardních užitných i dekorativních parametrů nátěru je vhodné provádět jednoduchou údržbu natřených povrchů. Usazený prach a jiné volné nečistoty omést.

Povrchy, z nichž není možné nečistoty odstranit popř. povrchy, kde je nátěr poškozen nebo již nespĺňuje dekorativní a ochranné parametry, je třeba renovovat - viz Příprava podkladu a Aplikace.



BEZPEČNOST PŘI PRÁCI A EKOLOGIE

První pomoc

Při nadýchání: Přemístit postiženého na čerstvý vzduch, zajistit mu klid, zabránit podchlazení. Při požití: Vypláchnout ústa a vyhledat lékařskou pomoc. Nevyvolávat zvracení. Při zasažení kůže: Kůži omýt velkým množstvím vody a mýdlem. Při zasažení očí: Vyplachovat 10 až 15 minut čistou vodou. Barva není určena k nátěrům, které přicházejí do přímého styku s potravinami, krmivy a pitnou vodou a k nátěrům dětského nábytku a hraček.

H226 - Hořlavá kapalina a páry.

P102 - Uchovávejte mimo dosah dětí.

P101 - Je-li nutná lékařská pomoc, mějte po ruce obal nebo štítek výrobku.

P280 - Používejte ochranné rukavice/ochranný oděv/ochranné brýle/obličejový štít.

P210 - Chraňte před teplem, horkými povrchy, jiskrami, otevřeným ohněm a jinými zdroji zapálení. Zákaz kouření.

P303 + P361 + P353 - PŘI STYKU S KŮŽÍ (nebo s vlasy): Veškeré kontaminované části oděvu okamžitě svlékněte. Opláchněte kůži vodou/osprchujte.

P403 - Skladujte na dobře větraném místě.

P235 - Uchovávejte v chladu.

P501 - Odstraňte obsah a obal v souladu se všemi místními, regionálními, národními a mezinárodními nařízeními.

Obsah nebezpečných látek: Benzinová frakce (ropná), hydrogenovaná těžká; destiláty (ropné), hydrogenované, lehké; 1-methoxypropan-2-ol ≥ 1 - $<3\%$. Obsahuje butan-2-on-oxim, -[3-[3-(2H-benzotriazol-2-yl) derivatives a -[3-[3-(2H-benzotriazol-2-yl) derivatives. Může vyvolat alergickou reakci. Opakovaná expozice může způsobit vysušení nebo popraskání kůže.

Varování



VOC

IIA/f, maximální prahová hodnota obsahu VOC je **700 g/l** (2010); tento výrobek obsahuje maximálně **700 g/l** VOC ve stavu připraveném k použití.

Likvidace obalů a odpadů: Zbytky výrobku: N 08 01 11 Odpadní barvy a laky obsahující organická rozpouštědla nebo jiné nebezpečné látky; Obaly čisté: O 15 01 06 Směsné obaly. Je zakázáno likvidovat s domácím odpadem. Zbytky přípravku a nebo kontaminované obaly odkládejte na místě určeném obcí k odkládání nebezpečných odpadů nebo předejte osobě oprávněné k nakládání s nebezpečnými odpady.

UN3082 LÁTKA OHROŽUJÍCÍ ŽIVOTNÍ PROSTŘEDÍ, KAPALNÁ, J. N. (3-iodo-2-propynyl butylcarbamate), třída 9, obalová skupina III

V případě potřeby odstranění starých (původních) nátěrů postupujte dle doporučení - viz Příprava podkladu. Při odstraňování použijte prostředky pro ochranu dýchacích cest, ochranné brýle a zajistěte dobré větrání místnosti, dodržujte základní hygienické předpisy - nejezte, nepijte a nekuřte.

Zbytky odstraněného výrobku likvidujte pod kódem odpadu: N 17 09 03 - Jiné stavební a demoliční odpady (včetně směsných stavebních a demoličních odpadů) obsahující nebezpečné látky.



SKLADOVÁNÍ

SKLADOVAT PŘI TEPLOTĚ 0 až +35°C.

NEPOŽIVATELNÉ!

Tento výrobek si při předepsaném způsobu skladování v uzavřeném obalu uchovává užité vlastnosti minimálně do dne uvedeném na obalu.



OSTATNÍ INFORMACE

Informace poskytnuté v tomto technickém listu jsou sestaveny na základě laboratorních poznatků a našich odborných zkušeností s cílem, aby při použití výrobku byly dosahovány co možná nejlepší výsledky na profesionální úrovni. Za škody, způsobené nesprávným použitím výrobku či jeho nevhodným výběrem, nepřebíráme žádnou zodpovědnost. Proto doporučujeme kupujícímu nebo uživateli odborně a řemeslně správně naše materiály vyzkoušet, zda jsou vhodné k předpokládanému účelu použití za daných podmínek na daném objektu. Tento technický list ztrácí svoji platnost vydáním jeho novelizace. Výrobce si vyhrazuje právo možných pozdějších změn a doplňků.

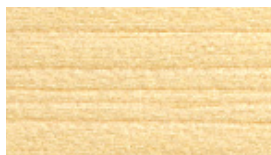
Datum poslední revize 01/2016

Sledujte případné aktualizace Technického listu také na www.primalex.cz.

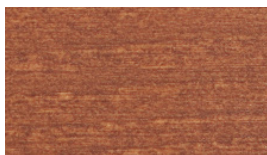


PŘÍLOHY

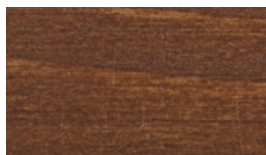
Vzorník aktuálních odstínů Primalex Lazura silnovrstvá



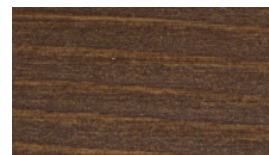
bezbarvá & báze P0000



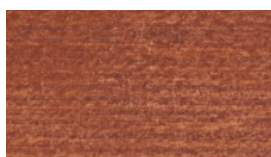
kaštan P0020



ořech P0021



palisandr P0022



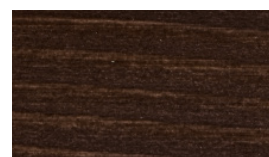
teak P0023



dub P0026



pinie P0060



palisandr tmavý



buk



borovice & báze P0065



mahagon P0080



třešeň P0086

Barevnost odstínů je pouze orientační a odpovídá použité technologii tisku.