

# PRIMALEX®

# BETON

## E F E K T

- **Připravený k okamžitému použití**
- **Snadná aplikace a výborná přilnavost**
- **Možnost různých efektů**
- **Tónovatelný do širokého spektra odstínů**

### VLASTNOSTI

**Primalex BETON EFEKT** vytváří **věrnou imitaci přírodního „surového“ betonu** s jeho charakteristickou strukturou, která dodá interiéru industriální vzhled. Díky **snadné aplikaci** můžete mít doma **efekt betonu** i vy, **bez zbytečně vysokých nákladů**. S použitím vhodných aplikačních pomůcek lze velmi snadno realizovat nejen imitaci „hladkého“ betonového povrchu, ale i hrubší povrch průmyslového betonu. **Bude slušet moderním interiéřům**, kterým **dodá nadčasový vzhled** a ponechá možnost vyniknout zvoleným doplňkům. Výsledný povrch je matný. Vyniká **výbornou paropropustností**, po vyzrání **velmi dobrou mechanickou odolností**. Pokud je následně finální povrch opatřen vhodným matným vodou ředitelným lakem (např. Balakryl Polyurex), získá tak zvýšenou mechanickou odolnost a omyvatelnost. Je **obarvitelný do celého spektra odstínů** v tónovacích centrech Primalex.



#### POUŽITÍ

Dekoratívni, stylové povrchové úpravy stěn i stropů v moderních interiéřech a dalších reprezentativních vnitřních prostorech, ložtech i komerčních objektech (např. showroomech, restauracích, obchodech,...)



#### PŘÍPRAVA PODKLADU

Veškeré povrchy a vybavení, které nemají být znečištěny, důkladně zakryjte. Povrchy určené pro aplikaci musí být obecně rovné, pevné, suché, čisté, zbavené nečistot, vosků, mastnoty a barvu odpuzujících částic.

**Nové omítky vápenocementové a cementové** - Nové minerální omítky musí být vyzrálé min. 4 týdny. Základní penetrační nátěr pak provádíme obvykle výrobkem Primalex UNIVERZÁLNÍ PENETRACE popř. HLOUBKOVÁ PENETRACE. Případné vysprávký musí být dostatečně zatvrdlé a vyschlé (až 4 týdny dle tloušťky nanesené vrstvy). Takto vyspravené podklady doporučujeme penetrovat výrobkem Primalex HLOUBKOVÁ PENETRACE. Vždy postupujte dle návodu k použití u příslušného výrobku.

Ideálního výsledku dosáhnete, pokud povrch bude dokonale hladký (použijte Primalex VNITŘNÍ STĚRKA JEMNOZRNNÁ I, II).

**Sádrové omítky** - Sádrové omítky se slinutou vrstvou jemně obruste, očistěte od prachu a opatřete základním nátěrem (penetrací) - Primalex HLOUBKOVÁ PENETRACE dle návodu k použití.

**Sádrokartonové desky** - Správně připravené a ve spojích přebroušené sádrokartonové povrchy penetrujte 2x (nejprve lokálně ve vytmelených spojkách, následně po min. 2 hodinách celoplošně) pro sjednocení savosti podkladů výrobkem Primalex UNIVERZÁLNÍ PENETRACE popř. HLOUBKOVÁ PENETRACE dle návodu k použití výrobku.

**Soudržné starší nátěry** - Původní nebo křídlicí nátěry zbavte prachu a mechanických nečistot. Případné mastnoty odstraňte omytím mýdlovým roztokem. Drobné defekty vyspravte výrobky Primalex PRÁŠKOVÝ TMEL nebo Primalex VNITŘNÍ STĚRKA JEMNOZRNNÁ. Větší trhliny je třeba vyspravit vhodným akrylátovým tmelem. Opravované povrchy s rozdílnou savostí a méně pevné povrchy penetrujte výrobkem Primalex HLOUBKOVÁ PENETRACE dle návodu k použití.

Ideálního výsledku dosáhnete, pokud povrch bude dokonale hladký (použijte Primalex VNITŘNÍ STĚRKA JEMNOZRNNÁ I, II).

**Nesoudržné starší nátěry** - Nepřilnavé nátěry nebo jejich části odstraňte beze zbytku obroušením, okartáčováním, oškrábáním nebo

omytím. Po mokřem čištění nechte plochy dostatečně proschnout. Opravované povrchy s rozdílnou savostí pevné povrchy penetrujeme výrobkem Primalex HLOUBKOVÁ PENETRACE dle návodu k použití.

**Povrchy napadené plísními** - Na napadené povrchy aplikujte Primalex MYKOSTOP ČISTIČ a nechte působit dle návodu k použití výrobku. Zbytky plísní/hub odstraňte mechanickou cestou za mokra (omytím, setřením, oškrábáním). Plochy nechte dostatečně vyschnout. V tomto případě použijte přípravek Primalex PROTIPLÍŠŇOVÁ (FUNGICIDNÍ) PENETRACE (dle návodu k použití). Následně aplikujte finální nátěrovou hmotu s přídatkem Primalex MYKOSTOP PREVENCE (dle návodu k použití výrobku).

**Povrchy se skvrnami od nikotinu, vody, sazí** - Znečištění od nikotinu a sazí nebo mastné skvrny omyjte vodou s přídatkem čistícího prostředku pro domácnost, rozpouštějícího tuky, a nechte dostatečně vyschnout. Zaschlé skvrny od vody vyčistěte kartáčem za sucha. V tomto případě použijte přípravek Primalex UNIVERZÁLNÍ PENETRACE (případně Primalex HLOUBKOVÁ PENETRACE) v kombinaci s výrobkem Primalex IZOPRIM (aplikujte vždy dle návodu na použití u daného výrobku).

**Lokální místa k opravě** - Drobné defekty vyspravte výrobky Primalex PRÁŠKOVÝ TMEL nebo Primalex VNITŘNÍ STĚRKA JEMNOZRNNÁ. Větší trhliny je třeba vyspravit vhodným akrylátovým tmelem. Opravované povrchy s rozdílnou savostí a méně pevné povrchy penetrujeme Primalexem HLOUBKOVÁ PENETRACE dle návodu k použití.

Ideálního výsledku dosáhnete, pokud povrch bude dokonale hladký (použijte Primalex VNITŘNÍ STĚRKA JEMNOZRNNÁ I, II pro celoplošnou úpravu povrchu).



#### PŘÍPRAVA NÁTĚROVÉ HMOTY

Před použitím je třeba hmotu v obalu pečlivě promíchat (nevímchat vzduchové bubliny). Potřebné množství vypočteme z výměry jednotlivých ploch a údajů o průměrné vydatnosti. Hmotu je připravena k okamžitému použití (bez ředění).

#### Ředění

#### K okamžitému použití - bez ředění

Pro zlepšení aplikačních vlastností při vysokých teplotách a nízké vlhkosti vzduchu je možno ředit max. do 2% vody



#### TECHNICKÉ ÚDAJE

<b>Objemová hmotnost (kg/l)</b>	1,35
<b>Obsah těkavých látek (%)</b>	max. 67,1
<b>Přidrženost k betonu (MPa)</b>	min. 0,4
<b>Odolnost proti otěru za sucha (stupeň)</b>	0

#### INFORMACE O PRODUKTU

<b>Balení</b>	10l
<b>Barevnost</b>	báze Z*
<b>Vydatnost v jedné vrstvě (m<sup>2</sup>/l)</b>	1,2 - 1,7**
<b>Základní složení</b>	Vodní suspenze uhlíkatu vápenatého, speciálních plniv (vč. lehčených plniv), organické disperze, celulózových éterů a dalších speciálních chemických přísad

\* Pro barevné řešení je možné vybírat odstíny ze vzorníku PPG Colour system 1950 odstínů NCS i dalších vybraných vzorníků dostupných v našich **Tónovacích centrech Primalex**.

\*\* Doporučujeme aplikaci v jedné až dvou vrstvách - podle prováděného dekorativního efektu - viz kapitola Aplikace. Vydatnost závisí na počtu vrstev, tloušťce nanesené vrstvy, typu realizovaného efektu a rovinnosti podkladu.



### APLIKACE

Primalex BETON EFEKT nabízí širokou škálu možností pro řešení finálního vzhledu povrchu. Jako základní uvádíme 3 druhy efektů, které jsou aplikačně dobře realizovatelné a zároveň také atraktivní z hlediska designového řešení a oblíbenosti.

#### A. Efekt taženého pohledového betonu

Pro dosažení požadovaného efektu se provádí aplikace v jedné vrstvě, popř. je možné pro zvýraznění efektu a docílení hladšího povrchu aplikovat druhou vrstvu.

**1. vrstva:** Aplikujte Primalex BETON EFEKT pomocí hladítka z nerezové oceli nejlépe se zaoblenými rohy (tzv. „benátské hladítko“) technikou obloukových tahů, které vytváří charakteristickou texturu nepravidelných vzorů. V případě, že dosažený dekorativní efekt odpovídá vašim představám, lze aplikaci v jedné vrstvě považovat za dostačující a konečnou. Vždy dbejte na dostatečné zaschnutí první vrstvy (tj. min. 6 hodin při standardních teplotách a aplikované tloušťce), pokud budete přistupovat k aplikaci druhé vrstvy.

**2. vrstva:** Aplikujte pomocí stejného typu hladítka. Postupně nanášejte tenkou vrstvu materiálu (v tloušťce odpovídající hrubosti povrchu první vrstvy). Při aplikaci druhé vrstvy je následně nanesený materiál průběžně „stahován“, což vede k vytváření finálního efektu. „Stahování“ provádějte v různých směrech, aby se nevytvářel opakující se vzor. Tímto způsobem docílíte vytvoření přirozené struktury v celé ploše. Současným polohováním hladítka v různém úhlu k povrchu lze dosáhnout hladší nebo naopak rustikálnější finální vzhled. Pro docílení ještě hladšího povrchu přejděte finální, ale stále ještě ne zcela proschlou vrstvu znovu hladítkem, abyste povrch vyhladili a odstranili případný nadbytečný materiál. **Videonávod pro vytvoření tohoto efektu - viz QR kod v oddílu Přílohy.**

#### B. Efekt hrubého industriálního betonu

Pro dosažení požadovaného efektu se provádí aplikace v jedné vrstvě. Aplikujte Primalex BETON EFEKT pomocí hladítka z nerezové oceli nejlépe se zaoblenými rohy (tzv. „benátské hladítko“), a to v silnější rovnoměrné tloušťce (cca 2mm). Nanesená vrstva se bezprostředně po aplikaci stejným hladítkem nepravidelně vytahuje do hrubší struktury (přiložením hladítka na nanesenou vrstvu a jeho odtažením/odtržením od podkladu), kterou po krátkém zavadnutí zlehka stáhneme a uhladíme. Vznikne nám tak celistvá, ale nepravidelná plocha s prohlubněmi různého tvaru, velikosti a hloubky. Vytahování a stahování provádíme postupně a bez přestávek, tak aby na sebe dílčí plochy vzájemně navazovaly a hmota nestačila zasychat. **Videonávod pro vytvoření tohoto efektu - viz QR kod v oddílu Přílohy.**

#### C. Efekt kvádrového reliéfního zdiva

Velikost „kvádrů“ si pro lepší orientaci můžeme promítnout ve formě rysek protažených na zakrývací pásku, která ohraničuje plochu pro aplikaci. Vzniknou tak body, které pak při finální tvorbě spár poslouží jako spojovací body. Pro aplikaci použijeme nerezové hladítko se zaoblenými rohy (tzv. benátské hladítko), jímž nanášíme hmotu na podklad v silnější rovnoměrné vrstvě technikou obloukových tahů, které vytváří charakteristickou texturu nepravidelných vzorů. V případě, že dosažený dekorativní efekt odpovídá vašim představám, lze aplikaci v jedné vrstvě považovat za dostačující a konečnou. V tomto případě doporučujeme použít v prvním kroku před aplikací hmoty pro základní úpravu podkladu Primalex Akrylátový základ probarvený do stejného odstínu, který zajistí barevnou shodnost podkladu, pokud by došlo k prodření hmoty na původní podklad při finálním vytváření rýh).

Následně necháme nanesenou hmotu lehce zavadnout. Spáry pak vytvoříme za pomoci plochého šroubováku nebo tenké špachtle, a to vytlačováním do zavadlé hmoty. Využíváme k tomu vodováhu a body, které jsme si dopředu vyznačili (při vytváření spár se bude lépe pracovat ve dvou). Přebytkový materiál ze spár po zaschnutí finálně odstraníme mechanicky - setřením rukou popř. ometením. **Videonávod pro vytvoření tohoto efektu - viz QR kod v oddílu Přílohy.**

**Obecně platí:** Při použití kovového (nerezového) hladítka pro aplikaci zejména světlých odstínů se může na povrchu objevit naředlý podtón. Tomu se lze při aplikaci světlých odstínů vyvarovat použitím plastového hladítka.

Primalex BETON EFEKT by neměl být použit v místech, kde nelze zabránit přímému a pravidelnému kontaktu s vodou (tj. za vanou, ve sprchovém koutu apod.). Dodatečnou ochranu povrchu lze provést vodou ředitelným lakem (např. Balakryl Polyurex), čímž je dosažena omyvatelnost a lepší odolnost proti zašpinění. Po přelakování získá povrch polepškový charakter.

Konečný dekorativní efekt vždy závisí na použité aplikační technice, přístupu aplikujícího a jeho zkušenostech.

Znečištěná místa, nářadí a pracovní pomůcky je nutné umýt před zaschnutím nátěru.



### DOBA SCHNUTÍ

První vrstva je suchá cca po 6 hodinách do úrovně, kdy je možné v případě potřeby zahájit aplikaci další vrstvy (údaje platí pro jednu vrstvu o standardní tloušťce a standardních podmínkách (T = 20°C; relativní vlhkost vzduchu 50%). Odolnost čerstvě aplikovaných ploch proti běžnému poškození je za standardních podmínek dosaženo nejpозději za 24 hodin. Finální odolnosti povrchu je dosaženo po 3-4 týdnech od provedení aplikace. Snížení teploty nebo zvýšení vlhkosti vzduchu může prodloužit dobu schnutí.



### DOPORUČENÉ PRACOVNÍ PROSTŘEDKY

#### Nářadí pro aplikaci nátěrové hmoty:

HLADKÉ MINERÁLNÍ POVRCHY:

**Nerezové hladítko se zaoblenými rohy** (tzv. benátské), **zednická lžice, popř. špachtle** - pro natažení a strukturování hmoty

**Nerezová špachtle** - pro hůře dostupná místa, detaily

**Dlouhé pravítko (vodováha); šroubovák** - pro vytváření speciálních efektů

**Prostředky pro očištění povrchů před malováním** - vysavač (popř. smeták); mýdlový roztok;

**Materiál pro opravy** prasklin a nerovností povrchů - Primalex Vnitřní stěrka jemnozrná (I, II) nebo Primalex Práškový tmel, vhodný akrylátový tmel nebo akrylátový štukový tmel;

**Základní nátěrová hmota** pro sjednocení savosti podkladu a zvýšení přídržnosti vrchního nátěru - vhodný typ Primalex Penetrace dle charakteru podkladu (viz Příprava podkladu);

**Nářadí pro odstranění starých nátěrů popř. pro opravy** (vysrávky) - špachtle, případně hladítka (nerezové, molitanové); brusná mřížka (popř. smirkový papír) nebo profi brousící zařízení vč. odsávání;

**Materiál pro vymezení plochy pro aplikaci a ochranu proti znečištění nenatíraných povrchů** - zakrývací folie, netkané textilie a pásy.



### ÚDRŽBA A OBNOVA HOTOVÝCH POVRCHŮ

Pro dlouhodobé zachování standardních užžitných i dekorativních parametrů nátěru je vhodné provádět jednoduchou údržbu natřených povrchů. Usazený prach a jiné volné nečistoty omést nebo vyluxovat.

U povrchů, kde není možné nečistoty nebo skvrny uvedeným způsobem odstranit, lze přistoupit k aplikaci nové, renovací vrstvy při použití stejného produktu.



### BEZPEČNOST PŘI PRÁCI A EKOLOGIE

Při práci s nátěrem Primalex BETON EFEKT nejezte, nepijte a nekuřte. Doporučujeme chránit oči brýlemi s bočními štítky a zajistit větrání místnosti. Při nanášení nátěru stříkáním si chraňte dýchací cesty před vdechnutím aerosolu. Při požití vypláchněte ústa vodou. Pokud dojde k zasažení očí vypláchněte je proudem vody. Při přetrvávajících obtížích vyhledejte lékaře. Pokožku po umytí ošetřete regeneračním krémem.

**P102** - Uchovávejte mimo dosah dětí.

**P101** - Je-li nutná lékařská pomoc, mějte po ruce obal nebo štítek výrobku. Obsahuje 1,2-benzisothiazol-3(2H)-on+, 2-methyl-2H-isothiazol-3-on a reakční směs: 5-chlor-2-methylisothiazol-3(2H)-on [číslo ES 247-500-7]; 2-methylisothiazol-3(2H)-on [číslo ES 220-239-6] (3:1). Může vyvolat alergickou reakci.

### VOC

**IIA/I**, maximální prahová hodnota obsahu VOC je **200 g/l** (2010); tento výrobek obsahuje maximálně **30 g/l** VOC ve stavu připraveném k použití vč. pigmentových past pro obarvení.

Nepoužitou hmotu lze (pokud nebyla naředěná vodou) uchovat v dobře uzavřeném obalu pro případné další použití. Obal je plně recyklovatelný. Odstraňte obsah a obal v souladu se všemi místními, regionálními, národními a mezinárodními nařízeními. Zbytky výrobku: O 08 01 12 Ostatní odpadní barvy a laky neuvedené pod položkou 08 01 11; Obaly čisté: O 15 01 06 Směsné obaly.

Případné další podrobnější informace je možné nalézt v Bezpečnostním listu k výrobku, který je k dispozici buď na vyžádání nebo ke stažení na [www.primalex.cz](http://www.primalex.cz).

V případě potřeby odstranění starých (původních) nátěrů zn. Primalex postupujte dle doporučení (viz Příprava podkladu).

Při odstraňování používejte prostředky pro ochranu dýchacích cest, ochranné brýle a zajistěte dobré větrání místnosti. Dodržujte základní hygienické předpisy - nejezte, nepijte a nekuřte.

Zbytky odstraněného výrobku likvidujte pod kódem odpadu

O 17 09 04 - Směsné stavební a demoliční odpady neuvedené pod čísly 170901; 170902; 170903.



### SKLADOVÁNÍ

SKLADOVAT PŘI TEPLOTĚ +5°C až +35°C. NESMÍ ZMRZNOUIT! NEPOŽIVATELNÉ.

Tento výrobek si při předepsaném způsobu skladování v uzavřeném obalu uchovává užité vlastnosti 2 roky od data uvedeného na obalu.



### OSTATNÍ INFORMACE

Informace poskytnuté v tomto technickém listu jsou sestaveny na základě laboratorních poznatků a našich odborných zkušeností s cílem, aby při použití výrobku byly dosahovány co možná nejlepší výsledky na profesionální úrovni.

Za škody, způsobené nesprávným použitím výrobku či jeho nevhodným výběrem, nepřebíráme žádnou zodpovědnost. Proto doporučujeme kupujícímu nebo uživateli odborně a řemeslně správně naše materiály vyzkoušet, zda jsou vhodné k předpokládanému účelu použití za daných podmínek v objektu.

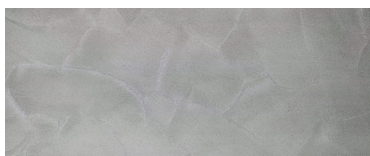
Tento technický list ztrácí svoji platnost vydáním jeho novelizace. Výrobce si vyhrazuje právo možných pozdějších změn a doplňků. Datum poslední revize 02/2019.

Sledujte případné aktualizace Technického listu také na [www.primalex.cz](http://www.primalex.cz).



### PŘÍLOHY

#### Základní efekty:



A. tažený pohledový beton



B. hrubý industriální beton



C. kvádrové reliéfní zdvo



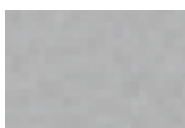
#### Vybrané barevné odstíny:



S3005-R80B



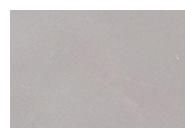
S4502-Y



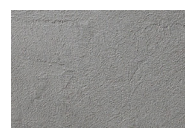
S2500-N



S3000-N



S3500-N



S4000-N