

barva na kov 2v1

SYNTETICKÁ

kladívková

- **Přímo na ocel, železo, hliník a litinu**
- **Vysoká antikoroziční ochrana**
- **Ideální pro renovace nátěrů**

VLASTNOSTI

Primalex BARVA NA KOV 2v1 - kladívková - je jednosložková syntetická barva určena k přímým ochranným nátěrům ocelových, železných, litinových a hliníkových povrchů ve venkovním i vnitřním prostředí bez nutnosti použití základních barev. Zejména vhodná je pro obnovu nátěrů na zkorodovaných podkladech. Dokonalá přilnavost k podkladu a vysoký stupeň antikoroziční ochrany zaručují dlouhodobou životnost nátěrů. Příjemný polepškový finální vzhled nabízí také dosažení zajímavých dekorativních efektů spolu s vysokou pevností a odolností nátěru.



CHARAKTERISTIKA PRODUKTU

Ideální na konstrukce, zábradlí, ploty, dveřní zárubně, sloupy a sloupky, kovové nábytkové prvky, poklapy a další. Barvu je možné aplikovat přímo na původní syntetické i vodouředitelné nátěry (např. alkydové, polyvinylové, akrylátové či epoxidové).



PŘÍPRAVA PODKLADU

Povrchy před aplikací musí být suché a čisté. Je nutné je zbavit volné rzi, okují popř. nepřilnavých zbytků starých barev, stejně tak mastnoty a jiné kontaminace. V případě neznámého charakteru původního nátěru doporučujeme provést zkoušku přilnavosti a kompatibility na malé ploše před celoplošnou aplikací.

Primalex BARVA NA KOV 2v1 - kladívková není doporučena pro přímou aplikaci na pozink a jinak galvanicky upravenou ocel. V případě takového typu podkladu je nutné použít vhodný podnátěr s dobrou přilnavostí k těmto materiálům.

Nové kovové povrchy - při dodržení všech obecných pravidel na přípravu povrchu natíraného materiálu není třeba žádné jeho speciální přípravy (tzn. není třeba aplikovat základní nátěr). Je třeba zajistit důkladné odmaštění popř. jemné přebroušení podkladu.

Natřené soudržné povrchy - důkladně očistit od nečistot, prachu, mastnoty, následně povrch zdrsnit smirkovým papírem (nebo použít brousící zařízení nejlépe s odsáváním).

Staré, popraskané a loupající se nátěry - je nejlépe zcela odstranit (odstraňovačem starých nátěrů, otryskáním, obroušením); následně je třeba podklad obrousit do hladka a očistit. Není potřeba aplikovat základní nátěr.



PŘÍPRAVA NÁTĚROVÉ HMOTY

Před použitím je třeba nátěrovou hmotu v obalu pečlivě promíchat tak, aby na dně nezůstala usazenina. Současně ji promíchávejte také během aplikace. Potřebné množství nátěrové hmoty vypočítejte z výměry jednotlivých ploch a údajů o průměrné vydatnosti.

Po otevření originálních obalů doporučujeme obsah spotřebovat co nejdříve, nepoužitou barvu udržujte v utěsněném obalu s co nejmenší vrstvou vzduchu nad hladinou.



TECHNICKÉ ÚDAJE

Hustota produktu (g/cm³)	0,98
Obsah netěkavých látek - sušiny (%obj.)	41
Obsah organických rozpouštědel (%)	44
Konečný vzhled	pololesklý

INFORMACE O PRODUKTU

Balení	0,25l; 0,75l
Barevnost	viz. vzorník aktuálních odstínů (strana 3)
Vydatnost v jedné vrstvě (m²/l)*	9
Základní složení	Jednosložková syntetická barva na bázi alkyd - uretanového pojiva, titanové běloby, plniv (mleté vápence, speciální barierová plniva,...), inhibitorů koroze, speciálních pigmentových past, sušidel a dalších potřebných aditiv ve směsi rozpouštědel

* Aplikace se provádí v 2 - 3 vrstvách (tak, aby byla dosažena optimální tloušťka nátěru) - viz odstavec Aplikace. Vydatnost výrazně závisí na způsobu nanášení a kvalitě povrchu.

Ředění

připravena k okamžitému použití (bez ředění)*

* V případě potřeby (tj. při aplikaci stříkáním, pro zlepšení aplikačního chování při vyšších teplotách je možné ředit max do 3% objemu ředidlem S6006 bezaromatik.



APLIKACE

Na správně připravené povrchy (viz Příprava podkladu) můžete nanášet výrobek Primalex 2v1 Barva na kov - kladívková v 2 - 3 vrstvách podle náročnosti aplikace, a to nejlépe měkkým štětcem nebo válečkem (viz Doporučené pracovní prostředky) křížovým nátěrem při teplotách od +10°C do +25°C. v případě potřeby je možné naředit barvu max. do 3% objemu. Interval mezi jednotlivými vrstvami je v případě způsobu „mokrý na mokrý“ do 1 hodiny, nebo po dokonalém zaschnutí tj. 24 hodin. (při standardních podmínkách, tj. 23°C/50% rel. vlhkosti).

Povrchy (veškeré v dosahu), které nemají být znečištěny doporučujeme před zahájením prací dokonale zakrýt.

Znečištěné nářadí nebo případné úkapy umyjte ihned po skončení prací syntetickým ředidlem S6006 bezaromatik.



DOBA SCHNUTÍ

„mokrý do mokrého“ (hodin)	1
Přetíratelnost (hodin)	24
Úplné zaschnutí (hodin)	24

Je definována pro standardní podmínky, tzn. T = 23°C; relativní vlhkost vzduchu 50%.

Snížení teploty, vlhkost vzduchu mohou prodloužit dobu schnutí.



DOPORUČENÉ PRACOVNÍ PROSTŘEDKY

Nářadí a prostředky pro aplikaci nátěrové hmoty:

Štětec - s přírodní štětinou (nebo speciální umělou štětinou na bázi syntetických materiálů)

Váleček - nylonový s délkou vlákna do 9 mm; váleček typu „flock“

Stříkací zařízení - pro správnou formu aplikace a dokonalejší výsledek je třeba zohlednit vzájemnou vazbu základních faktorů (volba stříkacího zařízení, typ trysky, pracovní tlak, okolní a klimatické podmínky), tzn. optimální nastavení aplikačního zařízení. v případě potřeby dalších info je vhodná konzultace s výrobcem;

Prostředky pro očištění povrchu před natíráním - vhodné ředidlo nebo odmašťovací přípravek - pro odstranění mastnoty; brusný papír nebo brousící zařízení - odstranění nečistot nebo rzi;

Prostředky pro odstranění starých nebo nesoudržných nátěrů - drátěný kartáč, brusný papír, odstraňovač starých nátěrů (BONDEX Univerzální odstraňovač);

Doplňkové prostředky pro čištění povrchu a přípravu nátěrové hmoty - špachtle pro odstraňování starých nátěrů; materiál pro čištění - ředidlo S6006 bezaromatik, čistící prostředky (hadry,...);

Materiál pro ochranu proti znečištění nenatíraných povrchů - zakrývací pásy a folie.



ÚDRŽBA A OBNOVA HOTOVÝCH POVRCHŮ

Pro dlouhodobé zachování standardních užitečných i dekorativních parametrů nátěru je vhodné provádět jednoduchou údržbu natřených povrchů. Usazený prach a jiné volné nečistoty omést.

Povrchy, z nichž není možné nečistoty odstranit popř. povrchy, kde je nátěr poškozen nebo již nesplňuje dekorativní a ochranné parametry, je třeba renovovat - viz Příprava podkladu a Aplikace.



BEZPEČNOST PŘI PRÁCI A EKOLOGIE

První pomoc

Při nadýchání: Přemístit postiženého na čerstvý vzduch, zajistit mu klid, zabránit podchlazení. Při požití: Vypláchnout ústa a vyhledat lékařskou pomoc. Nevyvolávat zvracení. Při zasažení kůže: Kůži omýt velkým množstvím vody a mýdlem. Při zasažení očí: Vyplachovat 10 až 15 minut čistou vodou. Barva není určena k nátěrům, které přicházejí do přímého styku s potravinami, krmivem a pitnou vodou a k nátěrům dětského nábytku a hraček.

H226 - Hořlavá kapalina a páry.

H336 - Může způsobit ospalost nebo závratě.

P102 - Uchovávejte mimo dosah dětí.

P101 - Je-li nutná lékařská pomoc, mějte po ruce obal nebo štítek výrobku.

P280 - Používejte ochranné rukavice/ochranný oděv/ochranné brýle/obličejový štít.

P210 - Chraňte před teplem, horkými povrchy, jiskrami, otevřeným ohněm a jinými zdroji zapálení. Zákaz kouření.

P303 + P361 + P353 - PŘI STYKU S KŮŽÍ (nebo s vlasy): Veškeré kontaminované části oděvu okamžitě svlékněte. Opláchněte kůži vodou/osprchujte.

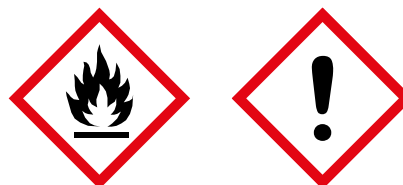
P403 - Skladujte na dobře větraném místě.

P235 - Uchovávejte v chladu.

P501 - Odstraňte obsah a obal v souladu se všemi místními, regionálními, národními a mezinárodními nařízeními.

Obsah nebezpečných látek: Uhlovodíky, C9-C11, n-alkany, isoalkany, cyklické, < 2 % aromátů; butan-2-on-oxim cobalt bis (2 ethylhexanoate) (CAS: 64742-48-9). Může vyvolat alergickou reakci. Opakovaná expozice může způsobit vysušení nebo popraskání kůže.

Varování



VOC

IIA/i, maximální prahová hodnota obsahu VOC je **500 g/l** (2010); tento výrobek obsahuje maximálně **500 g/l** VOC ve stavu připraveném k použití.

Likvidace obalů a odpadů: Zbytky výrobku: N 08 01 11 Odpadní barvy a laky obsahující organická rozpouštědla nebo jiné nebezpečné látky; Obaly čisté: O 15 01 06 Směsné obaly. Je zakázáno likvidovat s domácím odpadem. Zbytky přípravku a nebo kontaminované obaly odkládejte na místě určeném obcí k odkládání nebezpečných odpadů nebo předejte osobě oprávněné k nakládání s nebezpečnými odpady.

V případě potřeby odstranění starých (původních) nátěrů postupujte dle doporučení - viz Příprava podkladu. Při odstraňování používejte prostředky pro ochranu dýchacích cest, ochranné brýle a zajistěte dobré větrání místnosti, dodržujte základní hygienické předpisy - nejezte, nepijte a nekuřte.

Zbytky odstraněného výrobku likvidujte pod kódem odpadu: N 08 01 17 Odpady z odstraňování barev nebo laků obsahujících organická rozpouštědla nebo jiné nebezpečné látky.



SKLADOVÁNÍ

SKLADOVAT PŘI TEPLOTĚ +5 až +35°C.

NEPOŽIVATELNÉ!

Tento výrobek si při předepsaném způsobu skladování v uzavřeném obalu uchovává užité vlastnosti minimálně do dne uvedeném na obalu.



OSTATNÍ INFORMACE

Informace poskytnuté v tomto technickém listu jsou sestaveny na základě laboratorních poznatků a našich odborných zkušeností s cílem, aby při použití výrobku byly dosahovány co možná nejlepší výsledky na profesionální úrovni. Za škody, způsobené nesprávným použitím výrobku či jeho nevhodným výběrem, nepřebíráme žádnou zodpovědnost. Proto doporučujeme kupujícímu nebo uživateli odborně a řemeslně správně naše materiály vyzkoušet, zda jsou vhodné k předpokládanému účelu použití za daných podmínek na daném objektu. Tento technický list ztrácí svoji platnost vydáním jeho novelizace. Výrobce si vyhrazuje právo možných pozdějších změn a doplňků.

Datum poslední revize 04/2019

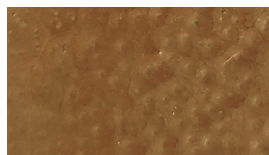
Sledujte případné aktualizace Technického listu také na www.primalex.cz.

**PŘÍLOHY**

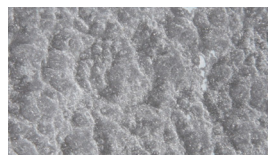
Vzorník aktuálních odstínů Primalex Jednovrstvá barva 2v1 - kladívková



šedá



mosazná



stříbrošedá

Barevnost odstínů je pouze orientační a odpovídá použité technologii tisku.